



## **PROCEDURA ANTI-CONTAGIO**

### **GUIDA ANTIPANICO**

#### *Regolamento recante misure di prevenzione e contenimento della diffusione del SARS-COV-2*

##### **Premessa:**

**PREMESSO CHE:** Tale Procedura è necessaria al fine di contrastare e contenere la diffusione del virus SARS-COV-2 e garantire il funzionamento dell'Istituzione Scolastica;

**PREMESSO CHE:** Tale Procedura è parte integrante del Regolamento d'Istituto come del Patto di corresponsabilità educativa, nonché del Documento di Valutazione dei Rischi (letto, approvato e sottoscritto dal Dirigente Scolastico, dal Responsabile del Servizio di Prevenzione e Protezione, dal Medico Competente e dal Rappresentante dei Lavoratori per la Sicurezza);

**PREMESSO CHE:** Per mantenere la condizione di luogo sicuro, i comportamenti di tutti coloro che lo vivono devono uniformarsi con consapevole, costante e collaborativa puntualità alle disposizioni delle norme regolamentari di istituto oltre che alla normativa vigente, gerarchicamente superiore;

**CONSIDERATO CHE:** La mancata osservanza delle norme contenute nella presente Procedura può portare all'irrogazione di sanzioni disciplinari sia per il personale della scuola che per gli studenti con conseguenze, per questi ultimi, sulla valutazione intermedia e finale del comportamento;

Tutto ciò premesso è assunto come parte sostanziale ed integrante della presente Procedura

**Il Dirigente Scolastico, il Responsabile del Servizio di Prevenzione e Protezione, il Medico Competente e il Rappresentante dei Lavoratori per la Sicurezza stabiliscono quanto segue:**

#### **Art.1 – Validità**

La presente Procedura resterà valida fino alla cessazione del periodo di emergenza sanitaria deliberato dal Consiglio dei Ministri e all'autorizzazione da parte del Ministero dell'Istruzione e del Ministero della Salute a sciogliere l'osservanza di tali indicazioni.

#### **Art.2 – Informazione**

La presente procedura sarà parte integrante del Regolamento d'Istituto, del Patto di Corresponsabilità Educativa, nonché allegato del Documento di valutazione dei Rischi (D.V.R.), verrà inoltre pubblicata sul sito dell'Istituto favorendo così la visione da parte di tutti coloro che dovranno accedere ai locali della scuola in modo da poter osservare scrupolosamente le indicazioni fornite.

#### **Art.3 – Criteri minimi per l'ingresso in Istituto**

L'ingresso in Istituto per tutto il personale scolastico, per visitatori, famiglie e studenti è consentito solo ed esclusivamente se:

- a)** Non si è stati in contatto con persone a rischio e/o ricoverate per COVID-19;
- b)** Non si sono avuti negli ultimi 14 giorni e di non avere al momento dell'ingresso i sintomi indicati dall'OMS ovvero dal Ministero della Salute riferibili al COVID-19 quali febbre (superiore ai 37,5°C), tosse e difficoltà respiratorie;
- c)** Non si è stati in Pesì per i quali, dopo il rientro in Italia, vige l'obbligo di isolamento domiciliare fiduciario di 14 giorni;
- d)** Si è informati del contenuto di questa procedura;
- e)** Si è informati sul contenuto dell'ordinanza del Ministero della Salute del 12/08/2020



- f) Di non aver soggiornato negli ultimi 14 giorni in Croazia, Grecia, Malta o Spagna o di aver soggiornato in suddetti Paesi e di essersi sottoposto a tampone/test molecolare o antigenico con esito negativo.

#### **Art.4 – Soggetti Responsabili**

- 1- Il Dirigente Scolastico ha la facoltà di modificare, integrare e aggiornare tale procedura, previa autorizzazioni da parte degli organi e delle figure competenti. Come Datore di Lavoro ha l'obbligo della sorveglianza assicurandosi che tutte le misure preventive e protettive, nonché i comportamenti sottoscritti, vengano scrupolosamente rispettati.
- 2- Il Direttore dei Servizi Generali e Amministrativi (D.S.G.A.) sovrintende con autonomia operativa all'organizzazione del lavoro degli assistenti tecnici e amministrativi, anche disciplinando le attività da svolgere in regime di smart working, assicurandosi che tutti i comportamenti previsti in codesta procedura vengano rispettati ed attuate tutte le misure di Prevenzione e Protezione. È tenuto a far presente al Dirigente Scolastico ogni problematica dovesse sorgere contrastando l'applicazione di tale procedura. Organizza il cronoprogramma ben definito per la pulizia ed igienizzazione di tutte le aree, in virtù della circolare del Ministero della Salute "*Indicazioni per l'attuazione di misure contenitive del contagio da SARS-COV-2 attraverso procedure di sanificazione*" ed il documento prodotto dall'Istituto Superiore di Sanità "*covid-19*" n. 19/2020 ed il documento del Ministero dell'Istruzione con protocollo n. 80 del 03/08/2020, validato dal Covid-Manager, Medico Competente e Datore di Lavoro e stabilisce il registro delle stesse, affisso in ciascun locale, da far compilare ai collaboratori scolastici per ogni area sottoposta ad igienizzazione e pulizia, prevedendo orario della pulizia e firma di colui o colei che la ha eseguita.
- 3- Le collaboratrici ed i collaboratori scolastici seguiranno scrupolosamente il cronoprogramma delle pulizie, elaborato dal D.S.G.A. e approvato dal Dirigente Scolastico e dal R.S.P.P., al fine di garantire tutte le misure di pulizia ed igienizzazione nell'Istituto scolastico, sorvegliati ed assistiti dal Preposto e dal D.S.G.A.
- 4- I docenti seguiranno le indicazioni impartite in tale procedura, assicurandosi che gli studenti abbiano compreso ed ottemperino alle direttive previste.
- 5- Le studentesse e gli studenti ottempereranno alle direttive presenti in tale procedura ed esposte dagli insegnanti. Seguiranno le indicazioni impartitegli dal personale scolastico al fine di garantire la sicurezza della propria salute e di tutta la comunità scolastica.
- 6- Le famiglie si impegneranno a rispettare le direttive impartite e che, le stesse, siano seguite dai propri figli.

#### **Art.5 – Ingresso in Istituto**

- a) Collaboratrici e collaboratori scolastici: per l'ingresso in istituto verranno seguiti i percorsi organizzati con segnaletica orizzontale; all'ingresso è necessario disinfettarsi le mani con soluzione idroalcolica posizionata all'ingresso dall'Istituzione Scolastica. Per l'ingresso è obbligatorio l'uso della mascherina fino al raggiungimento della propria postazione. I collaboratori aiuteranno gli studenti indicandogli i percorsi da seguire per l'ingresso e per l'uscita. Ciascun collaboratore si preoccuperà di misurarsi la temperatura prima di recarsi sul luogo di lavoro e, qualora dovesse risultare superiore ai 37,5°C, non potrà recarsi sul luogo di lavoro e dovrà contattare i numeri dedicati. L'accesso ai luoghi di lavoro sarà permesso solo dopo la sottoscrizione dell'autodichiarazione allegata (Allegato n.1).



- b) Personale amministrativo:** Tutto il personale di segreteria utilizza i percorsi d'ingresso indicati con segnaletica orizzontale. Per l'ingresso è obbligatorio l'uso della mascherina e l'igienizzazione delle mani con la soluzione idroalcolica posta all'ingresso dall'Istituzione Scolastica. Una volta raggiunta la propria postazione è possibile rimuovere la mascherina, solo dopo aver igienizzato con appositi disinfettanti, messi a disposizione dall'Istituzione Scolastica, tastiera, mouse, schermo e computer, e tutte le parti della postazione stessa che vengano toccate spesso.  
Ogni componente dello staff amministrativo si preoccuperà di misurarsi la temperatura prima di recarsi sul luogo di lavoro e, qualora dovesse risultare superiore ai 37,5°C, non potrà recarsi sul luogo di lavoro e dovrà contattare i numeri dedicati. L'accesso ai luoghi di lavoro sarà permesso solo dopo la sottoscrizione dell'autodichiarazione allegata (Allegato n.1).
- c) Docenti:** Per l'ingresso i docenti seguiranno i percorsi indicati con segnaletica orizzontale e dovranno indossare la mascherina per tutto il percorso fino al raggiungimento della propria postazione (cattedra in aula, sala professori). Per l'ingresso è obbligatoria l'igienizzazione delle mani tramite soluzione idroalcolica messa a disposizione dall'Istituzione Scolastica.  
Ogni componente docente si preoccuperà di misurarsi la temperatura prima di recarsi sul luogo di lavoro e, qualora dovesse risultare superiore ai 37,5°C, non potrà recarsi sul luogo di lavoro e dovrà contattare i numeri dedicati. L'accesso ai luoghi di lavoro sarà permesso solo dopo la sottoscrizione dell'autodichiarazione allegata (Allegato n.1).
- d) Alunni:** Tutti gli alunni dell'Istituto sono tenuti, per l'ingresso e per l'uscita, a seguire le disposizioni emanate dal Dirigente Scolastico e visionabili sul sito istituzionale dell'Istituto. Per l'ingresso alla scuola primaria e secondaria è obbligatorio l'uso della mascherina e dovranno igienizzarsi le mani all'entrata con la soluzione idroalcolica messa a disposizione dall'Istituzione Scolastica. Gli alunni della scuola dell'infanzia non dovranno indossare la mascherina ma saranno sottoposti a misurazione della temperatura da parte del personale scolastico e potranno essere ammessi solo con una temperatura rilevata inferiore ai 37,5°C.  
Ciascun alunno della scuola primaria e secondaria dovrà misurarsi la temperatura prima di recarsi a scuola e, qualora dovesse risultare superiore ai 37,5°C, non potrà recarsi in Istituto e dovrà contattare i numeri dedicati. La sottoscrizione del patto di corresponsabilità educativa, includendo le indicazioni presenti in tale procedura, presenta un'assunzione di responsabilità da parte delle famiglie di assicurarsi che il proprio figlio non si rechi a scuola con la temperatura superiore ai 37,5°C.
- e) Famiglie e visitatori esterni:** Tutti coloro che dovranno necessariamente accedere agli spazi dell'Istituto dovranno indossare la mascherina e seguire la segnaletica orizzontale e verticale, igienizzarsi le mani all'entrata con la soluzione idroalcolica messa a disposizione dall'Istituzione Scolastica, seguire scrupolosamente le indicazioni del personale scolastico, compilare il "*Registro visitatori*" con la relativa autocertificazione e mantenere la distanza interpersonale di almeno un metro. Per tutta la loro permanenza all'interno dell'Istituto dovranno indossare la mascherina. L'ingresso e la permanenza nei locali della scuola è generalmente vietata se non per particolari casi quali ad esempio: ritiro dello studente a causa di sintomatologia riconducibile a COVID-19, uscita anticipata, esplicita convocazione da parte della scuola dei genitori o di coloro che esercitano la potestà genitoriale e accesso alla segreteria didattica esclusivamente su appuntamento richiesto e concesso da quest'ultima.

## **Art.6 – Permanenza all'interno dell'Istituto**

- a) Collaboratrici e collaboratori scolastici:** Dovranno esercitare la sorveglianza su alunni e visitatori (es. genitori, fornitori) assicurandosi che vengano rispettate le misure anti-contagio previste. Dovranno attenersi scrupolosamente al cronoprogramma delle pulizie elaborato dal DSGA ed approvato dal RSPP, in particolar modo assicurando la pulizia ed igienizzazione di superfici ad alta frequenza di contatto: maniglie, pulsantiere di distributori automatici e ascensori (igienizzazione prevista 1:2), corrimano (igienizzazione prevista 1:1), citofoni/telefoni (igienizzazione prevista dopo ogni utilizzo), servizi igienici (igienizzazione prevista 1:2) nella scuola dell'infanzia (igienizzazione prevista 1:1/2), palestra (igienizzazione prevista al cambio di ogni classe), aule (igienizzazione prevista al termine di ogni giornata scolastica e, per le aule dove sarà necessario consumare il pasto, prima e dopo la consumazione dello stesso). Al termine della pulizia di ciascun locale, ove previsto, dovranno compilare il “*Registro delle pulizie*” affisso. Le collaboratrici ed i collaboratori scolastici provvederanno all'igienizzazione delle aule prima e dopo il consumo di pasti quali merende e, se previsto, lunch box. È necessario assicurare una corretta areazione di tutti i locali dell'istituto pertanto, tutte le porte con affaccio sul cortile e tutte le finestre nei corridoi, coerentemente con le indicazioni del Responsabile del Servizio di Prevenzione e Protezione riguardanti la sicurezza dei lavoratori e degli studenti, dovranno essere mantenute aperte per tutto l'orario di apertura della scuola.
- È consentito il solo utilizzo di prodotti detergenti/igienizzanti messi a disposizione dall'Istituto Scolastico ed approvati dal Dirigente. Questi prodotti non possono essere mischiati tra di loro o con altri prodotti chimici. I collaboratori scolastici dovranno indossare correttamente, ed avere cura, dei Dispositivi di Protezione Individuali consegnati dal Datore di Lavoro.
- Nell'espletamento della sorveglianza i collaboratori dovranno altresì contingentare gli ingressi ai servizi igienici degli alunni, facendo accedere solo il numero massimo di studenti per volta a seconda della capienza dei servizi stessi.
- b) Personale amministrativo:** Tutto il personale di segreteria provvede all'igienizzazione della propria postazione prima dell'utilizzo e al termine della giornata, nonché al cambio della postazione, qualora previsto. Si preoccupano di mantenere una adeguata areazione dei locali mantenendo le finestre aperte per tutta la loro permanenza nei locali o per il maggior numero di tempo possibile. Si consiglia la frequente igienizzazione delle mani, di non toccarsi naso, occhi e bocca ed un attento lavaggio delle mani con sapone. Svolgeranno tutto il lavoro possibile di relazione con il pubblico telematicamente così da ridurre al minimo i contatti con esterni all'interno dell'Istituto. Qualora fosse necessario accogliere il pubblico si organizzeranno degli appuntamenti giornalieri ed orari di modo da contingentare al massimo l'interazione tra più persone e evitando assembramenti all'interno dell'istituto.
- c) Docenti della scuola primaria di secondo grado e secondaria di primo grado:** Tutti i docenti dovranno svolgere le lezioni il più possibile seduti alla cattedra (eccezion fatta per i docenti di sostegno, educazione fisica e musica) in modo da poter rimuovere la mascherina quando sono assicurati i 2 metri di distanza con gli alunni. La mascherina resta invece necessaria per qualsiasi spostamento all'interno dell'Istituto e dell'aula stessa. Qualora volessero utilizzare la lavagna, la L.I.M. (Lavagna Interattiva Multimediale) o qualsiasi altro supporto alla didattica che comporti uno spostamento



dalla postazione identificata, dovranno indossare la mascherina. Ciascun docente igienizza le mani prima dell'ingresso in aula ed utilizza il proprio corredo (gessi, penne, matite, computer ecc. ecc.). Si consiglia all'ingresso in aula un'accurata igienizzazione con apposita soluzione disinfettante idroalcolica della cattedra e di ripetere l'operazione al termine della propria lezione. Avrà inoltre cura di igienizzare ogni oggetto comune che dovrà utilizzare come supporto alla didattica prima e dopo il suo utilizzo. I docenti che interagiscono con il materiale degli alunni (es. insegnanti di arte, tecnologia o correzione di elaborati per le scuole di ogni ordine e grado) dovranno igienizzarsi le mani prima e dopo il contatto con il materiale dell'alunno, avendo cura di non toccarsi occhi, naso e bocca durante l'interazione. Per la raccolta di verifiche, compiti in classe e/o elaborati di tutta la classe, il docente dovrà raccogliere personalmente il materiale, dopo essersi accuratamente igienizzato le mani con soluzione idroalcolica, inserirlo in una cartellina di carta e, prima di correggerli o visionare il contenuto, dovrà far trascorrere 3 ore di isolamento al materiale raccolto. Il docente non ha la facoltà di portare a casa nessun tipo di materiale scolastico, a maggior ragione se dovrà poi riportarlo in classe. La correzione dovrà avvenire a scuola. Qualora il docente ritenesse impossibile effettuare la correzione a scuola potrà scegliere una modalità telematica (farsi inviare dallo studente l'elaborato svolto in classe via e-mail o con altri supporti tecnologici) oppure potrà, dopo le 3 ore di isolamento trascorse nell'Istituto, portare il materiale presso la propria abitazione. Dovendolo poi reintrodurre a scuola, il materiale dovrà trascorrere altre tre ore di isolamento in Istituto prima di essere ridistribuito agli alunni. I docenti dovranno altresì invitare spesso gli alunni ad igienizzarsi le mani e dovranno esporre loro le procedure anti-contagio, assicurandosi che vengano recepite e rispettate. Qualora dovesse accorgersi di un eventuale alunno con sintomatologia da Covid-19 dovrà immediatamente contattare il Referente Covid, individuato per ciascun plesso, o i suoi eventuali sostituti. Il personale docente si preoccuperà di mantenere una costante e corretta areazione delle aule tramite l'apertura delle finestre per tutto l'orario scolastico o per il maggior tempo possibile. È consigliato mantenere la porta dell'aula aperta per favorire un maggiore ricambio di aria. Durante il consumo di pasti è necessario che tutte le finestre e le portefinestre siano aperte per favorire un adeguato ricambio di aria. Ciascun docente dovrà obbligatoriamente vigilare sugli alunni affinché rispettino le norme anti contagio (indossare la mascherina, distanziamento interpersonale, igienizzazione delle mani).

Docenti dell'infanzia: Gli insegnanti dovranno avere cura di igienizzare il più possibile il materiale didattico al fine di minimizzare gli scambi di oggetti potenzialmente infetti/sporchi tra alunni e tra alunni e insegnanti. Il personale docente si preoccuperà di mantenere una costante e corretta areazione delle aule tramite l'apertura delle finestre per tutto l'orario scolastico o per il maggior tempo possibile. È consigliato mantenere la porta dell'aula aperta per favorire un maggiore ricambio di aria. Durante il consumo di pasti è necessario che tutte le finestre e le portefinestre siano aperte per favorire un adeguato ricambio di aria.

Docenti di educazione fisica: La palestra di ciascun plesso dell'Istituto è utilizzabile solo ed esclusivamente da un gruppo classe per volta. Gli attrezzi possono essere utilizzati da un alunno (ciascuno il suo) e qualora dovesse esserci uno scambio tra alunni il materiale dovrà essere igienizzato dal docente. Comunque al termine dell'ora il docente, prima di riporre gli attrezzi, dovrà igienizzarli. L'attività all'aperto è permessa seppur con il dovuto distanziamento tra docente ed alunni. Durante l'attività fisica la distanza minima tra studenti dovrà essere maggiore di 1 metro.





Docenti di musica: Il docente di musica non potrà far cantare gli studenti in aula e non potrà far utilizzare strumenti a fiato. Qualora sia necessario mostrare sulla tastiera dei passaggi ad un alunno il docente dovrà igienizzarsi prima e dopo le mani. Per potersi muovere in aula deve necessariamente indossare la mascherina. Per le sezioni ad indirizzo musicale che prevedono, oltre ad uno strumento a tastiera, lo studio del violino e/o del flauto traverso, dovranno così organizzarsi: il violino dovrà essere suonato con la mascherina qualora, per la didattica, sia necessario un distanziamento inferiore a 2 metri. Per l'accordatura il docente dovrà, igienizzarsi preventivamente le mani, utilizzare il proprio archetto, sostituire l'eventuale spalliera dello studente con la propria, appoggiare un fazzoletto di stoffa o usa e getta sulla mentoniera e procedere all'accordatura. Al termine dell'operazione il docente dovrà igienizzare solo la mentoniera senza quindi preoccuparsi di rovinare lo strumento dell'alunno. Il docente di chitarra, per accordare lo strumento dello studente dovrà igienizzarsi le mani prima e dopo l'operazione, appoggiando nel mente un lenzuolo o asciugamano puliti sui suoi vestiti evitando così che questi possano entrare a contatto con lo strumento. Per l'insegnamento del flauto traverso è necessario un distanziamento di almeno 2 metri tra docente e alunno. È previsto l'uso di una bacinella vicino lo studente di modo che possa essere raccolta e non dispersa l'eventuale saliva prodotta durante l'emissione di fiato nello strumento. Al cambio di ogni alunno il docente dovrà, tramite l'utilizzo di guanti monouso, disinfettare il leggio ed il piano d'appoggio dove verrà montato e smontato lo strumento prima di essere riposto nell'apposita custodia personale dello studente. I docenti di pianoforte disinfetteranno la tastiera al cambio di ogni alunno e avranno cura di igienizzarsi le mani sia prima della lezione sia prima di mostrare, sulla tastiera, come eseguire un esercizio e/o un passaggio allo studente.

Docenti di sostegno: I docenti di sostegno dovranno valutare, di concerto con il Dirigente Scolastico e con le famiglie dei ragazzi con handicap, le misure preventive e protettive da adoperare per loro stessi e per il ragazzo, qualora fosse possibile, nel caso in cui, per ottemperare al loro ruolo non possa essere assicurato il distanziamento docente-alunno; come da *"Protocollo di sicurezza per la ripresa di settembre"* del Ministero dell'Istruzione.

- d) Alunni:** Tutti gli alunni dovranno indossare la mascherina per l'ingresso e l'uscita (eccezion fatta per i frequentanti della scuola dell'infanzia), e per ogni spostamento all'interno dei locali della scuola. Durante le lezioni, ove assicurato il metro lineare di distanziamento statico tra le rime buccali degli studenti, potranno togliere la mascherina. Gli studenti in generale dovranno restare nel posto assegnatogli e non spostare il banco e la sedia dalla posizione prestabilita. Gli alunni dovranno essere provvisti di un apposito "porta mascherina" ove riporla quando consentito. Ogni qual volta entrino in aula dovranno igienizzarsi le mani e si consiglia una frequente igienizzazione delle stesse, tramite gel igienizzante ed un frequente lavaggio con acqua e sapone. È fatto divieto di scambio di materiale, di qualsiasi genere, tra gli alunni. Ogni volta che vorranno recarsi presso i servizi igienici dovranno attenersi alle indicazioni dei collaboratori scolastici per potervi accedere, o assicurarsi che non vi siano all'interno più persone del numero massimo consentito. Dovranno attendere fuori il proprio turno mantenendo il distanziamento interpersonale di almeno 1 metro. Prima dell'accesso ai servizi igienici gli studenti dovranno igienizzarsi le mani e prima di tornare in aula dovranno lavarsi accuratamente, come spiegato dalla segnaletica apposita, le mani con acqua e sapone. Per la consumazione delle merende gli studenti dovranno avere nel proprio corredo personale una tovaglietta, un bicchiere e/o una bottiglietta di bevanda personale. Le



merende dovranno essere consumate nel tempo previsto per favorire l'igienizzazione delle aule pre e post consumazione.

La mancata osservanza di suddette regole comporterà sanzioni disciplinari come ad esempio la sospensione, espulsione e negativa valutazione sulla condotta per la valutazione intermedia e finale.

- e) Famiglie di alunni della scuola primaria e secondaria: Le famiglie dovranno assicurarsi, prima di mandare i propri figli a scuola, che la temperatura corporea degli ultimi sia inferiore ai 37,5°C, qualora risultasse superiore il ragazzo non potrà presentarsi a scuola.

In caso di sintomi da Covid-19 del proprio figlio durante l'orario scolastico verranno contattati dalla scuola e dovranno assicurare un tempestivo ritiro del ragazzo dall'istituto che, in attesa del genitore o di un suo delegato, attenderà sorvegliato nell'aula identificata come "Aula Covid". I genitori dovranno pertanto comunicare alla scuola i propri recapiti telefonici e fornire le deleghe di persone individuate per un ritiro emergenziale. Per poter accedere all'Istituto dovranno indossare la mascherina e mantenerla per tutto il periodo di permanenza nei locali scolastici. Si preoccuperanno di informare tempestivamente il Dirigente Scolastico qualora la famiglia e/o il ragazzo iscritto alla scuola fossero stati a contatto con una persona risultata successivamente positiva al Covid-19.

- f) Famiglie di alunni della scuola dell'infanzia: In caso di sintomi da Covid-19 del proprio figlio durante l'orario scolastico verranno contattati dalla scuola e dovranno assicurare un tempestivo ritiro del ragazzo dall'istituto che, in attesa del genitore o di un suo delegato, attenderà sorvegliato nell'aula identificata come "Aula Covid". I genitori dovranno pertanto comunicare alla scuola i propri recapiti telefonici e fornire le deleghe di persone individuate per un ritiro emergenziale. Per poter accedere all'Istituto dovranno indossare la mascherina e mantenerla per tutto il periodo di permanenza nei locali scolastici. Si preoccuperanno di informare tempestivamente il Dirigente Scolastico qualora la famiglia e/o il ragazzo iscritto alla scuola fossero stati a contatto con una persona risultata successivamente positiva al Covid-19.

## **Art.7 – Indicazioni operative per la gestione di potenziali casi e focolai di SARS-CoV-2**

Si precisano i significati dei termini: **ISOLAMENTO**: l'**isolamento** dei casi di documentata infezione da SARS-CoV-2 si riferisce alla separazione delle persone infette dal resto della comunità per la durata del periodo di contagiosità, in ambiente e condizioni tali da prevenire la trasmissione dell'infezione e **QUARANTENA**: La quarantena si riferisce alla restrizione dei movimenti di persone sane per la durata del periodo di incubazione, ma che potrebbero essere state esposte ad un agente infettivo o ad una malattia contagiosa, con l'obiettivo di monitorare l'eventuale comparsa di sintomi e identificare tempestivamente nuovi casi.

- **REGOLE GENERALI PER LA RIAMMISSIONE**: Le **persone asintomatiche** risultate positive alla ricerca di SARS-CoV-2 possono rientrare in comunità dopo un periodo di isolamento di almeno 10 giorni dalla comparsa della positività, al termine del quale risulta eseguito un test molecolare con risultato negativo (**10 giorni + test**). Le **persone sintomatiche** risultate positive alla ricerca di SARS-CoV-2 possono rientrare in comunità dopo un periodo di isolamento di



almeno 10 giorni dalla comparsa dei sintomi (non considerando anosmia e ageusia/disgeusia che possono avere prolungata persistenza nel tempo) accompagnato da un test molecolare con riscontro negativo eseguito dopo almeno 3 giorni senza sintomi (**10 giorni, di cui almeno 3 giorni senza sintomi + test**). Le **persone che**, pur non presentando più sintomi, **continuano a risultare positive al test molecolare** per SARS-CoV-2, in caso di assenza di sintomatologia (fatta eccezione per ageusia/disgeusia e anosmia 4 che possono perdurare per diverso tempo dopo la guarigione) da almeno una settimana, potranno interrompere l'**isolamento dopo 21 giorni** dalla comparsa dei sintomi. Questo criterio potrà essere modulato dalle autorità sanitarie d'intesa con esperti clinici e microbiologi/virologi, tenendo conto dello stato immunitario delle persone interessate (nei pazienti immunodepressi il periodo di contagiosità può essere prolungato). I **contatti stretti** di casi con infezione da SARS-CoV-2 confermati e identificati dalle autorità sanitarie, devono osservare:

- un periodo di quarantena di **14 giorni** dall'ultima esposizione al caso; oppure
- un periodo di quarantena di **10 giorni** dall'ultima esposizione con un **test antigenico o molecolare negativo** effettuato il decimo giorno.

#### Si raccomanda di:

- eseguire il test molecolare a fine quarantena a tutte le persone che vivono o entrano in contatto regolarmente con soggetti fragili e/o a rischio di complicanze;
- prevedere accessi al test differenziati per i bambini;
- non prevedere quarantena né l'esecuzione di test diagnostici nei contatti stretti di contatti stretti di caso (ovvero non vi sia stato nessun contatto diretto con il caso confermato), a meno che il contatto stretto del caso non risulti successivamente positivo ad eventuali test diagnostici o nel caso in cui, in base al giudizio delle autorità sanitarie, si renda opportuno uno screening di comunità
- promuovere l'uso della App Immuni per supportare le attività di contact tracing.

I sintomi più comuni di COVID-19 nei bambini sono: febbre, tosse, cefalea, sintomi gastrointestinali (nausea/vomito, diarrea), faringodinia, dispnea, mialgie, rinorrea/congestione nasale; I sintomi più comuni nella popolazione generale sono: febbre, brividi, tosse, difficoltà respiratorie, perdita improvvisa dell'olfatto (anosmia) o diminuzione dell'olfatto (iposmia), perdita del gusto (ageusia) o alterazione del gusto (disgeusia), rinorrea/congestione nasale, faringodinia, diarrea (ECDC, 31 luglio 2020).

**a) Caso in cui un alunno presenti un aumento della temperatura superiore ai 37,5°C o uno o più sintomi compatibile con COVID-19, in ambito scolastico**

- L'operatore scolastico che viene a conoscenza di un alunno sintomatico deve avvisare il referente scolastico per COVID-19 o altro componente identificato del personale scolastico (che non presenta fattori di rischio).





- Il referente scolastico per COVID-19 o altro componente del personale scolastico deve indossare la mascherina chirurgica; se l'età del bambino o altre particolari condizioni non consentono un adeguato distanziamento fisico, indosserà anche i guanti monouso e schermo/visiera/occhiali protettivi come precauzioni da contatto con secrezioni/fluidi corporei. Fa indossare una mascherina chirurgica all'alunno se ha un'età superiore ai 6 anni e se la tollera; in assenza di mascherina si istruisce l'alunno sul rispetto dell'etichetta respiratoria. Si accompagna l'alunno nell'apposito luogo dedicato "Aula COVID". I minori non devono essere lasciati soli e saranno sorvegliati da un operatore scolastico munito di idonei DPI fino all'arrivo dei genitori o eventuali delegati.
- Procedere alla rilevazione della temperatura corporea, da parte del personale scolastico individuato, mediante l'uso di termometri che non prevedono il contatto.
- Telefonare immediatamente ai genitori/tutore legale che avviseranno e attiveranno il PLS/MMG
- Avvisare l'équipe AntiCovid-19 ai recapiti all'uopo identificati
- Il minore non deve essere lasciato da solo ma in compagnia di un adulto che preferibilmente non deve presentare fattori di rischio per una forma severa di COVID-19 come, ad esempio, malattie croniche preesistenti (Nipunee Rajapakse *et al.*, 2020; Götzinger *et al.*, 2020) e che dovrà mantenere, ove possibile, il distanziamento fisico di almeno un metro e indossare i DPI fornitigli fino a quando l'alunno non sarà affidato a un genitore/tutore legale.
- Dovrà essere dotato di mascherina chirurgica chiunque entri in contatto con il caso sospetto, compresi i genitori o i tutori legali che si recano in Istituto per condurlo presso la propria abitazione.
- Fare rispettare, in assenza di mascherina, l'etichetta respiratoria (tossire e starnutire direttamente su di un fazzoletto di carta o nella piega del gomito). Questi fazzoletti dovranno essere riposti dallo stesso alunno, se possibile, ponendoli dentro un sacchetto chiuso.
- Pulire e disinfettare le superfici della stanza o area di isolamento dopo che l'alunno sintomatico è tornato a casa.
- I genitori devono contattare il PLS/MMG per la valutazione clinica (triage telefonico) del caso.
- L'équipe AntiCovid-19 valuta con il PLS/MMG (avvisato dai genitori), con il referente scolastico Covid-19 e con i genitori/tutore legale, l'indicazione e la modalità di esecuzione del test diagnostico (passaggio al drive-in prima del rientro a domicilio, test in sede scolastica o in relazione all'urgenza del quadro clinico, valutazione in PS con ARES 118). Se viene posta indicazione al test diagnostico questo deve essere effettuato il più rapidamente possibile, secondo le indicazioni di cui alla nota prot. Reg. Lazio n. 0803366 del 18-09-2020. Qualora l'équipe AntiCovid-19 non fosse in grado di garantire un intervento in sede scolastica nei tempi coerenti con lo scenario a causa dell'elevato numero di richieste, per la valutazione congiunta può essere utilizzata la piattaforma "salute digitale" secondo le modalità descritte nella Determina Commissario ad acta U00103 del 22 luglio 2020, previo consenso dei genitori. L'équipe AntiCovid-19 valuta con PLS/MMG anche avvalendosi della modalità di teleconsulto le ulteriori necessità cliniche dell'alunno.



- Il PLS/MMG, in caso di sospetto COVID-19, richiede tempestivamente il test diagnostico e lo comunica al DdP.
- Il DdP provvede all'esecuzione del test diagnostico.
- Il DdP si attiva per l'approfondimento dell'indagine epidemiologica e le procedure conseguenti.
- Se il test è positivo, si notifica il caso e si avvia la ricerca dei contatti e le azioni di sanificazione straordinaria della struttura scolastica nella sua parte interessata. Per il rientro in comunità bisognerà attendere la guarigione clinica (cioè la totale assenza di sintomi). La conferma di avvenuta guarigione prevede l'effettuazione di due tamponi a distanza di 24 ore l'uno dall'altro. Se entrambi i tamponi risulteranno negativi la persona potrà definirsi guarita, altrimenti proseguirà l'isolamento. Il referente scolastico COVID-19 deve fornire al DdP l'elenco dei compagni di classe nonché degli insegnanti del caso confermato che sono stati a contatto nelle 48 ore precedenti l'insorgenza dei sintomi. I contatti stretti individuati dal DdP con le consuete attività di *contact tracing*, saranno posti in quarantena per 14 giorni dalla data dell'ultimo contatto con il caso confermato. Il DdP deciderà la strategia più adatta circa eventuali screening al personale scolastico e agli alunni.
- Se il tampone naso-oro faringeo è negativo, in paziente sospetto per infezione da SARS-CoV-2, a giudizio del pediatra o medico curante, si ripete il test a distanza di 2-3 gg. Il soggetto deve comunque restare a casa fino a guarigione clinica e a conferma negativa del secondo test.
- In caso di diagnosi di patologia diversa da COVID-19 (tampone negativo), il soggetto rimarrà a casa fino a guarigione clinica seguendo le indicazioni del PLS/MMG che redigerà una attestazione che il bambino/studente può rientrare scuola poiché è stato seguito il percorso diagnostico-terapeutico e di prevenzione per COVID-19 di cui sopra e come disposto da documenti nazionali e regionali.

**b) Caso in cui un alunno presenti un aumento della temperatura superiore ai 37,5°C o altra sintomatologia compatibile con COVID-19, presso il proprio domicilio**

- L'alunno deve restare a casa.
- I genitori devono informare il PLS/MMG.
- Il PLS/MMG, in caso di sospetto COVID-19, deve prescrivere il test diagnostico secondo le indicazioni di cui alla nota prot. Reg. Lazio n. 0803366 del 18-09-2020. La prescrizione del test sostanzia il sospetto diagnostico e pertanto, deve essere obbligatoriamente seguita da immediata comunicazione al Servizio di Igiene e Sanità Pubblica (SISP) competente per residenza/domicilio.
- I genitori dello studente devono comunicare l'assenza scolastica per motivi di salute al Referente scolastico per COVID-19 e specificare se è stato prescritto o meno il test diagnostico per sospetto COVID-19.
- In caso di sospetto COVID-19 il referente scolastico contatta l'équipe AntiCovid-19 che procede come precedentemente.
- Il DdP provvede all'esecuzione del test diagnostico.
- Il DdP si attiva per l'approfondimento dell'indagine epidemiologica e le procedure conseguenti.



- Il DdP provvede ad eseguire il test diagnostico e si procede come indicato al paragrafo **a)**
- c) Caso in cui un operatore scolastico presenti un aumento della temperatura superiore ai 37,5°C o altra sintomatologia compatibile con COVID-19, in ambito scolastico**
  - Assicurarsi che l'operatore scolastico indossi, come già previsto, una mascherina chirurgica; invitare e ad allontanarsi dalla struttura, rientrando al proprio domicilio e contattando il proprio MMG per la valutazione clinica necessaria. Il Medico curante valuterà l'eventuale prescrizione del test diagnostico.
  - Il MMG, in caso di sospetto COVID-19, richiede tempestivamente il test diagnostico e lo comunica al DdP.
  - Il DdP provvede all'esecuzione del test diagnostico.
  - Il DdP si attiva per l'approfondimento dell'indagine epidemiologica e le procedure conseguenti.
  - Il DdP provvede all'esecuzione del test diagnostico e si procede come indicato al paragrafo **a)**
  - In caso di diagnosi di patologia diversa da COVID-19, il MMG redigerà una attestazione che l'operatore può rientrare scuola poiché è stato seguito il percorso diagnostico-terapeutico e di prevenzione per COVID-19 di cui al punto precedente e come disposto da documenti nazionali e regionali.
  - Si sottolinea che gli operatori scolastici hanno una priorità nell'esecuzione dei test diagnostici.
- d) Caso in cui un operatore scolastico presenti un aumento della temperatura superiore ai 37,5°C o altra sintomatologia compatibile con COVID-19, presso il proprio domicilio**
  - L'operatore deve restare a casa.
  - Informare il MMG.
  - Comunicare l'assenza dal lavoro per motivi di salute, con certificato medico.
  - Il MMG, in caso di sospetto COVID-19, richiede tempestivamente il test diagnostico e lo comunica al DdP.
  - Il DdP provvede all'esecuzione del test diagnostico.
  - Il DdP si attiva per l'approfondimento dell'indagine epidemiologica e le procedure conseguenti.
  - Il DdP provvede ad eseguire il test diagnostico e si procede come indicato al paragrafo **a)**
  - In caso di diagnosi di patologia diversa da COVID-19, il MMG redigerà una attestazione che l'operatore può rientrare scuola poiché è stato seguito il percorso diagnostico-terapeutico e di prevenzione per COVID-19 di cui al punto precedente e come disposto da documenti nazionali e regionali
  - Si sottolinea che gli operatori scolastici hanno una priorità nell'esecuzione dei test diagnostici.
- e) Numero di assenza elevate:**
  - Il referente scolastico per il COVID-19 deve comunicare al DdP se si verifica un numero elevato di assenze improvvise di studenti in una classe

(es. 40%; il valore deve tenere conto anche della situazione delle altre classi) o di insegnanti

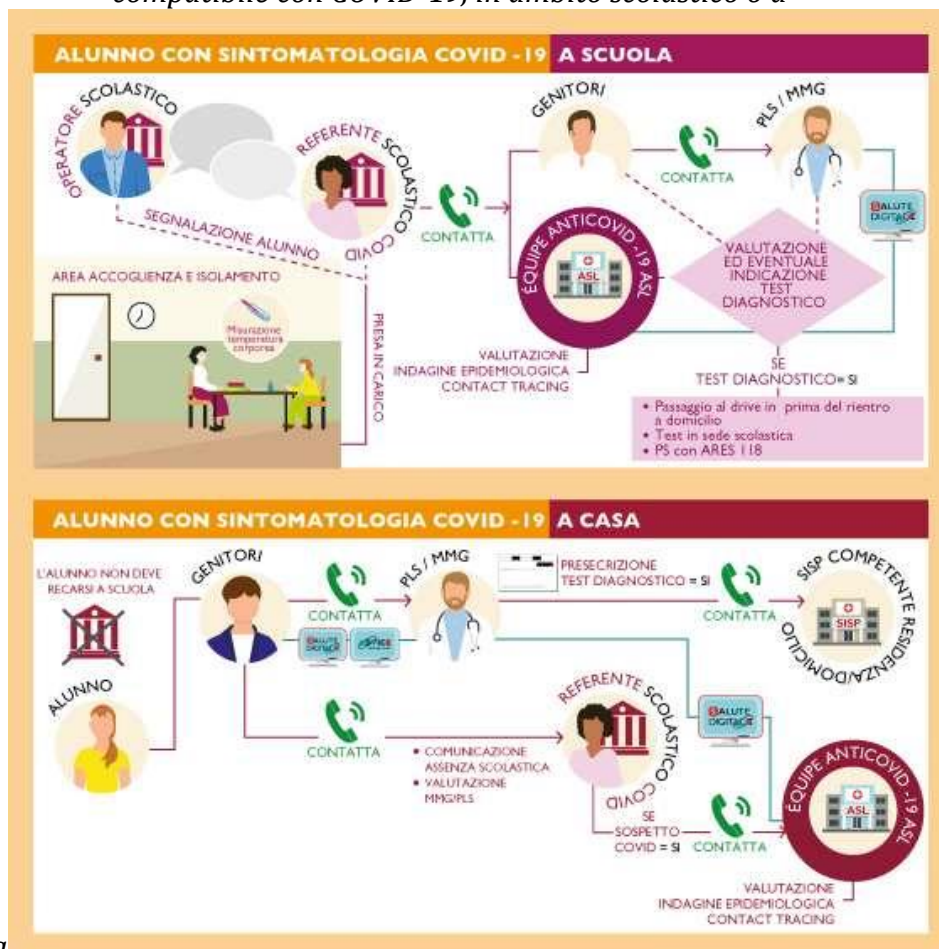
- Il DdP effettuerà un'indagine epidemiologica per valutare le azioni di sanità pubblica da intraprendere, tenendo conto della presenza di casi confermati nella scuola o di focolai di COVID-19 nella comunità.

Se la diagnosi di COVID-19 viene esclusa, la persona rimarrà a casa fino a guarigione clinica seguendo le indicazioni del PLS/MMG che redigerà una attestazione che la persona può rientrare a scuola poiché è stato seguito il percorso diagnostico-terapeutico e di prevenzione per COVID-19 di cui sopra e come disposto da documenti nazionali e regionali (Nota Regionale n. prot U789903 del 14 settembre 2020)

Se viene confermata l'infezione da SARS-CoV-2, il caso verrà notificato al SISP che provvederà a inserire i dati nella piattaforma Emergenza CoronaVirus (ECV) e procederà come di seguito descritto. Si raccomanda di verificare che la persona abbia scaricato APP IMMUNI. In caso affermativo l'operatore sanitario deve effettuare la procedura prevista dalla normativa.

Le figure 1 e 2 sintetizzano gli scenari descritti rispettivamente per l'alunno e l'operatore scolastico con sintomi/segna Covid-19 correlati.

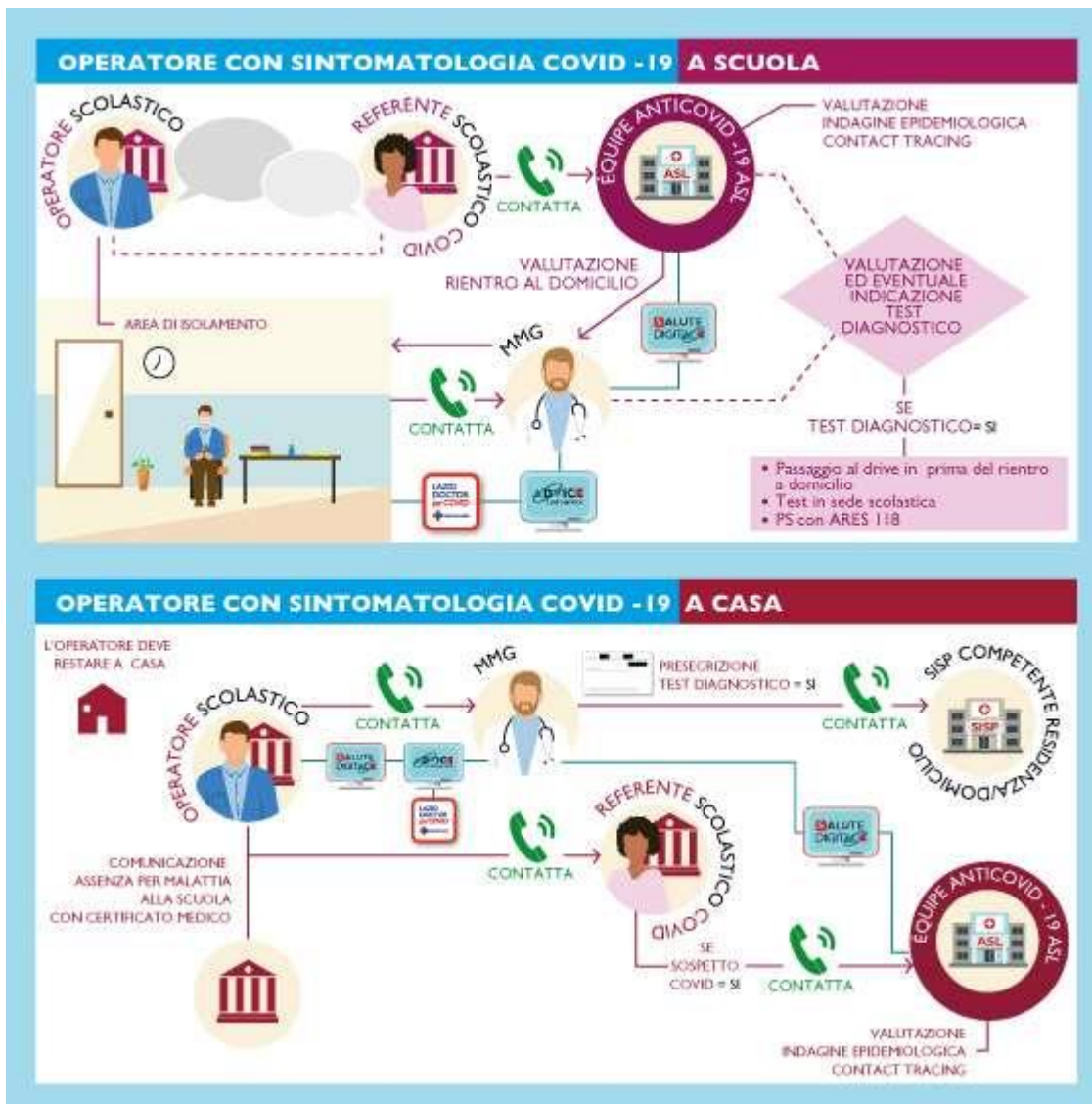
*Figura 1 – Alunno con aumento della temperatura corporea al di sopra di 37,5°C o un sintomo compatibile con COVID-19, in ambito scolastico o a*



casa



Figura 2 – Operatore scolastico con aumento della temperatura corporea al di sopra di 37,5°C o un sintomo compatibile con COVID-19, in ambito scolastico o a casa



Consultare la nota Regionale del 22/09/2020 “Indicazioni operative ad interim per la gestione di casi e focolai di SARS-CoV-2 nelle scuole e nei servizi educativi del Lazio, e presa in carico dei pazienti pediatrici” allegata a questo documento.

Acronimi: **DdP** Dipartimento di Prevenzione  
**MMG** Medico di Medicina Generale  
**PLS** Pediatra di Libera Scelta





## Art.8 – Piccoli interventi di Primo Soccorso

In caso di piccoli interventi di primo soccorso all'interno delle scuole, come medicazione di piccoli tagli e ferite o soccorso in caso di traumatologia (distorsioni, lussazioni, contusioni ecc) si seguono le procedure già apprese dagli addetti di primo soccorso aziendale durante i corsi di formazione dedicati. In relazione al rischio Covid-19, le stesse dovranno essere svolte con idonei dispositivi di protezione individuale: **guanti monouso e mascherina FFP2** (nelle operazioni di primo soccorso non sarebbe possibile mantenere la distanza interpersonale di almeno un metro e la "vittima" dell'infortunio potrebbe non indossare la mascherina). In caso di fuoriuscita di liquidi biologici, quali sangue o saliva (es: ferite o episodi di vomito), il soccorritore deve indossare anche occhiali protettivi o visiera paraschizzi).

Si rende necessario dotare le Casette di Primo Soccorso dei suddetti DPI e/o organizzare ai piani apposite zone di primo soccorso contenenti scorte di DPI (kit con mascherine chirurgiche, mascherine FFP2, guanti monouso di varie dimensioni, occhiali protettivi/visiere paraschizzi).

Nel caso uno studente o personale in servizio presenti sintomi respiratori quali tosse, dispnea o febbre, questi deve essere allontanato e isolato in una stanza dedicata, facendo correttamente indossare una mascherina chirurgica nell'attesa dei soccorsi.

Nel caso di sospetto arresto cardiocircolatorio il soccorritore deve indossare mascherina FFP2, guanti monouso e occhiali protettivi, chiamare i soccorsi e praticare la rianimazione cardiopolmonare procedendo con le sole compressioni toraciche (come da nozioni apprese dagli addetti di Primo Soccorso Aziendale durante i corsi di formazione).

Il Dirigente Scolastico *Liliana Ripabelli*

Il Responsabile del Servizio di Prevenzione e Protezione *Luca Pizzini*

Il Medico Competente \_\_\_\_\_

Il Rappresentante dei Lavoratori per la Sicurezza *Massimiliano*



## ALLEGATO

Indicazioni operative *ad interim* per la gestione di casi e focolai di SARS-CoV-2 nelle scuole e nei servizi educativi del Lazio, e presa in carico dei pazienti pediatrici

Cliccare per visualizzare la nota regionale

<https://www.ic-vialatina303.it/system/files/circolari/2020/2020-2021-regione-lazioindicazioni-operative-gestione-ver-1-002.pdf>